

*ESCUELA OFICIAL DE IDIOMAS DE GIJÓN
CURSO 2023-2024*



*EVALUACIÓN INTERNA
DEL 1 AL 31 DE MARZO 2024*

Tabla de contenido

INFORMACIÓN GENERAL	3
FORMATO DE LA ENCUESTA	3
RESULTADOS	4
ACCIONES	15
LA EOI DE GIJÓN CONTESTA	16

INFORMACIÓN GENERAL

Fecha de realización	Del 1 al 31 de marzo 2024
Método de envío	TokApp con vínculo a Forms
Receptores	Todo el alumnado presencial y de la modalidad a distancia
Número de respuestas	202

FORMATO DE LA ENCUESTA

Apartados	Número de preguntas
EDIFICIO Y AULAS	5
SERVICIOS GENERALES	5
ENSEÑANZA	7
CURSOS DE ACTUALIZACIÓN	4
CONVIVENCIA Y ACTIVIDADES EXTRAESCOLARES	2
MODERNIZACIÓN DE NUESTRA IMAGEN	2
VALORACIÓN	1
COMENTARIOS	

RESULTADOS

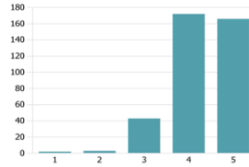
CURSO 2022-2023

CURSO 2023-2024

1. En general, el estado de conservación del edificio es bueno. (0 punto)

[Más detalles](#) [Información](#)

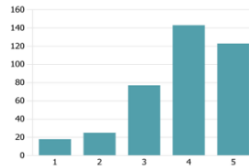
4.29
Clasificación promedio



2. Los edificios no tienen barreras arquitectónicas. (0 punto)

[Más detalles](#) [Información](#)

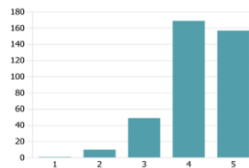
3.85
Clasificación promedio



3. Las aulas están en buen estado: mobiliario, pintura, ventanas, etc. (0 punto)

[Más detalles](#) [Información](#)

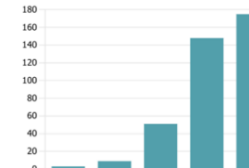
4.22
Clasificación promedio



4. La iluminación y la ventilación son adecuadas. (0 punto)

[Más detalles](#) [Información](#)

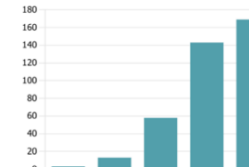
4.25
Clasificación promedio



5. Los aseos están limpios y bien equipados. (0 punto)

[Más detalles](#) [Información](#)

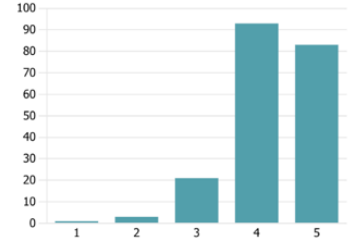
4.20
Clasificación promedio



1. En general, el estado de conservación del edificio es bueno. (0 punto)

[Más detalles](#) [Información](#)

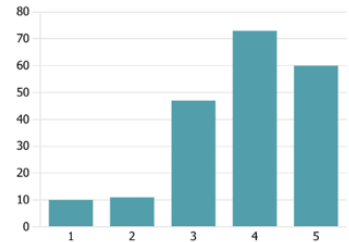
4.26
Clasificación promedio



2. Los edificios no tienen barreras arquitectónicas. (0 punto)

[Más detalles](#) [Información](#)

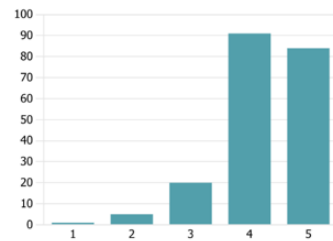
3.81
Clasificación promedio



3. Las aulas están en buen estado: mobiliario, pintura, ventanas, etc. (0 punto)

[Más detalles](#) [Información](#)

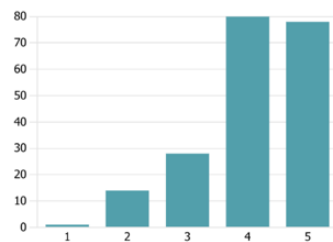
4.25
Clasificación promedio



4. La iluminación y la ventilación son adecuadas. (0 punto)

[Más detalles](#) [Información](#)

4.09
Clasificación promedio



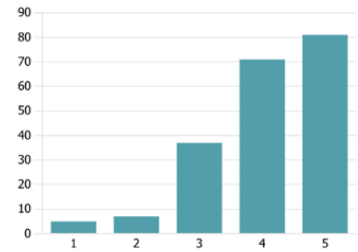
5. Los aseos están limpios y bien equipados. (0 punto)

[Más detalles](#)

[Información](#)

4.07

Clasificación promedio



En lo concerniente al área de *Edificio y Aulas*, se identifica la necesidad de continuar eliminando barreras arquitectónicas. Es evidente que ambos edificios presentan dificultades para el alumnado con movilidad reducida. A pesar de que, en estos casos, se implementa el protocolo de Atención a la Diversidad, se seguirán llevando a cabo acciones como la instalación de pasamanos en el edificio anexo. Además, es importante destacar que en el edificio principal dispone de ascensor y un aseo adaptado para personas con movilidad reducida.

En cuanto a las preguntas 1 y 3, Los resultados son similares a los del curso 2022-2023 y se consideran satisfactorios. Sin embargo, en lo referente a la iluminación y ventilación (pregunta 4), se ha observado una disminución de 16 puntos que podría estar relacionada con el hecho de que la ventilación cruzada exigida durante el estado de emergencia ya no se mantiene. Respecto a la iluminación, cabe mencionar que, durante los últimos tres cursos, con el objetivo de optimizar el consumo eléctrico del centro y mejorar la iluminación en los distintos espacios de trabajo, se ha llevado a cabo la sustitución de todas las luces por tecnología LED. Se continuará optimizando el gasto energético y, a su vez, mejorando la iluminación en todo el centro.

Por último, en cuanto al resultado obtenido en la pregunta relacionada con la limpieza de los aseos, se destaca la necesidad de mejorar y actualizar las instalaciones. Este objetivo se llevará a cabo en diferentes fases en los próximos cursos.

SERVICIOS GENERALES

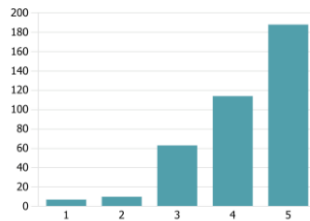
CURSO 2022-2023

CURSO 2023-2024

personal de Conserjería informa adecuadamente. (0 punto)

[Más detalles](#) [Información](#)

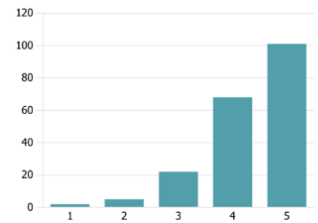
4.22
Clasificación promedio



6. El personal de Conserjería informa adecuadamente. (0 punto)

[Más detalles](#) [Información](#)

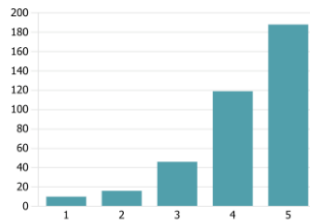
4.32
Clasificación promedio



personal de Secretaría proporciona un servicio eficaz y eficiente. (0 punto)

[Más detalles](#) [Información](#)

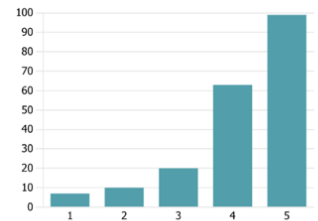
4.21
Clasificación promedio



7. El personal de Secretaría proporciona un servicio eficaz y eficiente. (0 punto)

[Más detalles](#) [Información](#)

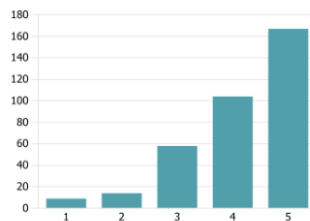
4.19
Clasificación promedio



Equipo Directivo es accesible. (0 punto)

[Más detalles](#) [Información](#)

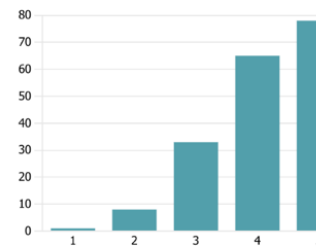
4.15
Clasificación promedio



8. El Equipo Directivo es accesible. (0 punto)

[Más detalles](#) [Información](#)

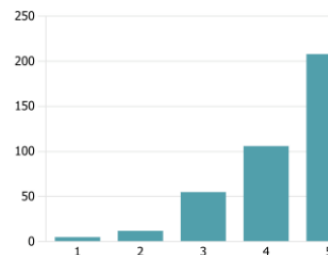
4.14
Clasificación promedio



Centro proporciona la información necesaria a su alumnado. (0 punto)

[Más detalles](#) [Información](#)

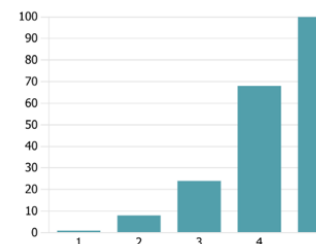
4.30
Clasificación promedio



9. El Centro proporciona la información necesaria a su alumnado. (0 punto)

[Más detalles](#) [Información](#)

4.28
Clasificación promedio



En el apartado de *Servicios Generales*, se obtienen calificaciones superiores al 4,14 de 5.

Debemos resaltar la mejora en el grado de satisfacción en el servicio de información ofrecido por la conserjería del centro. En cuanto a las preguntas relacionadas con el servicio prestado por la secretaría del centro y el Equipo Directivo, los resultados son similares a los obtenidos en cursos anteriores. Si bien se consideran aceptables, se continuará mejorando e implementando medidas que puedan optimizar los recursos disponibles.

El resultado en la pregunta relacionada con la información facilitada por el centro cae ligeramente. Les recordamos que la información está disponible en los siguientes medios:

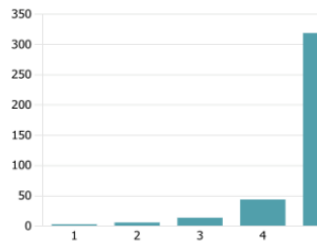
- *Página web y medios sociales*
- *Aplicación TokApp o email*
- *Pantallas informativas*
- *Información en Teams de cada grupo*

DOCENCIA

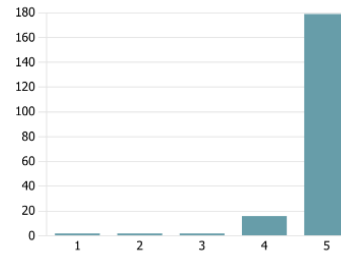
CURSO 2022-2023

CURSO 2023-2024

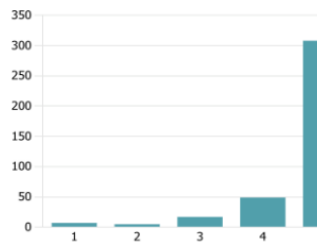
12. Mi profesor o profesora cumple con el horario de clase. (0 punto)

[Más detalles](#)[Información](#)4.74
Clasificación promedio

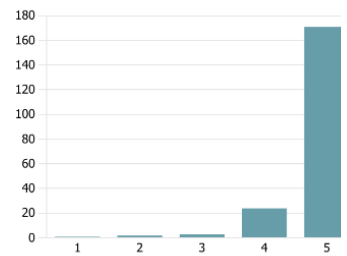
10. Mi profesor o profesora cumple con el horario de clase. (0 punto)

[Más detalles](#)[Información](#)4.83
Clasificación promedio

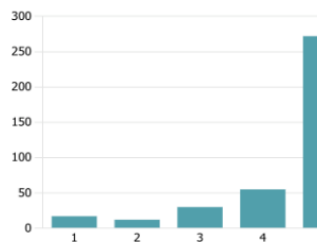
13. Mi profesor o profesora muestra buen conocimiento de la materia. (0 punto)

[Más detalles](#)[Información](#)4.67
Clasificación promedio

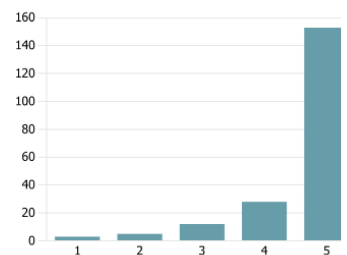
11. Mi profesor o profesora muestra buen conocimiento de la materia. (0 punto)

[Más detalles](#)[Información](#)4.80
Clasificación promedio

14. Mi profesor o profesora facilita el proceso de aprendizaje combinando diferentes metodologías.

[Más detalles](#)[Información](#)4.43
Clasificación promedio

12. Mi profesor o profesora facilita el proceso de aprendizaje combinando diferentes metodologías. (

[Más detalles](#)[Información](#)4.61
Clasificación promedio

15. Mi profesor o profesora utiliza las tecnologías disponibles. (0 punto)

[Más detalles](#) [Información](#)

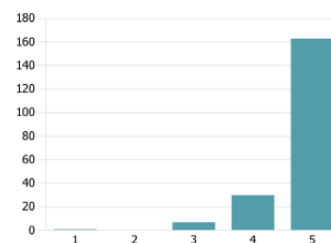
4.51
Clasificación promedio



13. Mi profesor o profesora utiliza las tecnologías disponibles. (0 punto)

[Más detalles](#) [Información](#)

4.76
Clasificación promedio



16. Mi profesor o profesora se muestra accesible (online y presencial). (0 punto)

[Más detalles](#) [Información](#)

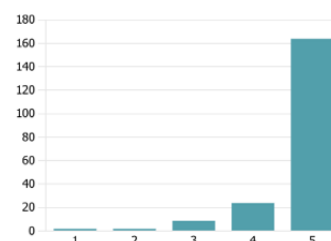
4.53
Clasificación promedio



14. Mi profesor o profesora se muestra accesible (online y presencial). (0 punto)

[Más detalles](#) [Información](#)

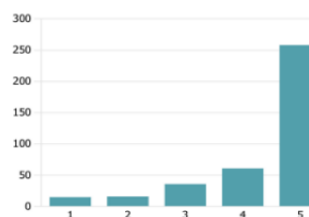
4.72
Clasificación promedio



17. Mi profesor o profesora facilita materiales de refuerzo interesantes. (0 punto)

[Más detalles](#) [Información](#)

4.38
Clasificación promedio



15. Mi profesor o profesora facilita materiales de refuerzo interesantes. (0 punto)

[Más detalles](#) [Información](#)

4.58
Clasificación promedio



En el apartado relacionado con la Docencia, se han alcanzado resultados sobresalientes. En las dos primeras preguntas, que abordan el conocimiento de la materia y los horarios, el grado de satisfacción supera el 9,6 sobre 10. Es importante destacar que al menos el 85% de los encuestados asignaron la máxima calificación a la primera pregunta, mientras que la segunda obtuvo 5 puntos del 89% de los encuestados.

En cuanto a la tercera pregunta, sobre las metodologías empleadas, el 78% del alumnado considera que estas metodologías favorecen su proceso de aprendizaje y les otorgan la máxima calificación. Además, el 81% del alumnado califica como excelente el uso de las tecnologías disponibles tanto en el proceso de aprendizaje como en su uso para comunicarse con el alumnado o facilitar materiales de refuerzo.

Respecto a la pregunta relacionada con la utilidad y el atractivo de los materiales de refuerzo, el 73% de los encuestados los valoran con la puntuación máxima. Este resultado muestra una mejora considerable

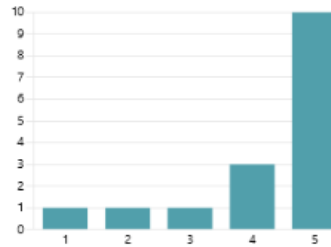
en comparación con el del curso 2022-2023. El personal docente continuará formándose con el fin de optimizar el proceso de enseñanza-aprendizaje.

En resumen, los resultados reflejan un alto grado de compromiso y profesionalidad por parte del personal docente del centro, superando los obtenidos en la Evaluación Interna del curso anterior.

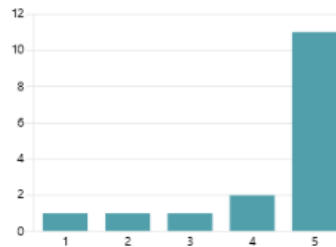
CURSOS DE ACTUALIZACIÓN

CURSO 2023-2024

17. Mi Curso de Actualización ha facilitado mi proceso de aprendizaje. (0 punto)

[Más detalles](#)[Información](#)4.25
Clasificación promedio

18. Volveré a matricularme en un Curso de Actualización. (0 punto)

[Más detalles](#)[Información](#)4.31
Clasificación promedio

Desde su inicio, los Cursos de Actualización han sido muy bien recibidos en el Centro, como lo demuestran las valoraciones de los alumnos, que reflejan un grado de satisfacción excelente. El Equipo Directivo reconoce la necesidad de ampliar la oferta de estos cursos, dada la alta demanda registrada en preinscripciones de años anteriores por parte de la comunidad educativa.

Para el curso 2024-2025, se harán todos los esfuerzos posibles para promover estos cursos. Sin embargo, es importante señalar que la Consejería de Educación no los considera prioritarios, y su impartición está sujeta a la disponibilidad horaria del profesorado.

CONVIVENCIA Y ACTIVIDADES CULTURALES

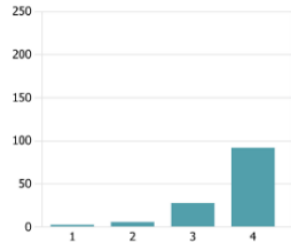
Curso 2022-2023

23. La convivencia en el centro es buena. (0 punto)

[Más detalles](#) [Información](#)

4.53

Clasificación promedio



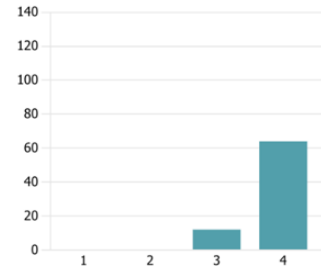
Curso 2023-2024

21. La convivencia en el centro es buena. (0 punto)

[Más detalles](#) [Información](#)

4.56

Clasificación promedio

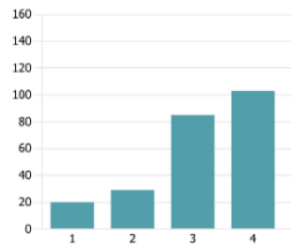


24. Las actividades extraescolares me parecen útiles y complementan a las clases. (0 punto)

[Más detalles](#) [Información](#)

3.84

Clasificación promedio

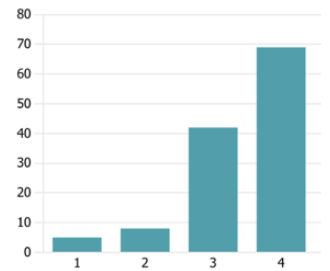


22. Las actividades extraescolares me parecen útiles y complementan a las clases. (0 punto)

[Más detalles](#) [Información](#)

4.02

Clasificación promedio



Los resultados en el apartado de *Convivencia* revelan excelentes índices de satisfacción, con un ligero aumento con respecto al curso anterior, lo que confirma una convivencia estable y cordial.

Por otro lado, la valoración de las *Actividades Culturales* ha aumentado en 18 puntos, lo que indica que la oferta ha complementado de manera efectiva los objetivos de cada nivel. Seguiremos ofreciendo actividades que refuercen los contenidos de los cursos y contextualicen las lenguas de estudio.

VALORACIÓN GENERAL

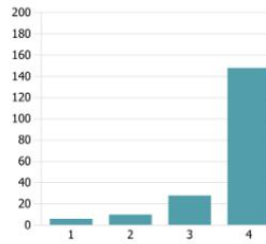
Curso 2022-2023

25. Valoración general de la EOI de Gijón. (0 punto)

[Más detalles](#) [Información](#)

4.33

Clasificación promedio



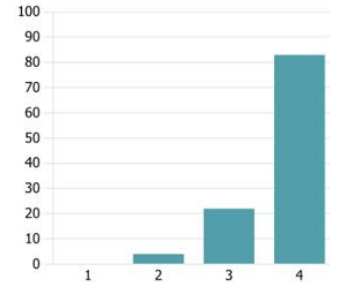
Curso 2023-2024

25. Valoración general de la EOI de Gijón. (0 punto)

[Más detalles](#) [Información](#)

4.31

Clasificación promedio



Aunque la valoración general del Centro ha descendido ligeramente, sigue reflejando un nivel aceptable, ya que el 89% de los encuestados asignaron una puntuación de 4 o 5 a esta pregunta. Continuaremos implementando medidas para mejorar los servicios ofrecidos por el centro.

ACCIONES

EDIFICIO Y AULAS	<ul style="list-style-type: none"> • <i>Asignación de aulas de fácil acceso para las personas con movilidad reducida (según información aportada durante el periodo de matrícula).</i> • <i>Mejora en la información sobre las instalaciones ya existentes en el Centro (ascensor, baño para personas con movilidad reducida, rampas de acceso, etc.)</i> • <i>Sustitución de las puertas en el edificio anexo.</i> • <i>Modernización de la conserjería.</i> • <i>Renovación de los aseos.</i>
COMUNICACIÓN	<p>Acceso a la información</p> <ul style="list-style-type: none"> • <i>Renovación y modernización de la página web.</i> • <i>Aumento de la participación en las redes sociales.</i> • <i>Disponibilidad de la información en las pantallas informativas del Centro.</i> • <i>Uso de TokApp para información relevante.</i>
CONVIVENCIA Y ACTIVIDADES EXTRAESCOLARES	<ul style="list-style-type: none"> • <i>Se ofrecen actividades extraescolares en los cuatro idiomas impartidos.</i> • <i>Se fomenta la participación del alumnado en la medida de lo posible.</i>
ENSEÑANZA	<ul style="list-style-type: none"> • <i>Se facilita la formación del profesorado: TIC, metodologías, intercambio de buenas prácticas, etc.</i> • <i>Se informa al profesorado sobre el alumnado que requiere medidas de refuerzo en el proceso de aprendizaje (según información facilitada durante el periodo de matrícula).</i>
PLAN DE DIGITALIZACIÓN	<ul style="list-style-type: none"> • <i>El centro está elaborando un plan que identifique las necesidades de la comunidad educativa y determine qué objetivos tienen prioridad y, así, decidir las medidas que deben implementarse.</i> • <i>Se facilitan las credenciales digitales y se instruye a los usuarios en su manejo.</i>

LA EOI DE GIJÓN CONTESTA

Nos gustaría agradecer a toda la comunidad educativa que ha realizado la evaluación interna del Centro para el curso 2023-2024. Se han recibido numerosos comentarios y vemos la necesidad de dar respuestas a mayor parte posible. La selección se ha efectuado atendiendo a los siguientes criterios:

- Preguntas o preocupaciones recurrentes.
- Comentarios generales relacionados con los apartados presentes en la evaluación.

Los comentarios descalificativos no se han publicado. Las personas afectadas serán informadas personalmente.

INFRAESTRUCTURAS	
PREGUNTA	RESPUESTA
<p>Lo mejor, la profesora de francés, Isabel.</p> <p>Lo mejorable: las sillas y los pupitres son incomodísimos. La iluminación es mala. La calefacción es insuficiente, especialmente cuando el aula lleva días sin ocuparse y te toca ir a clase a primera hora los lunes.</p>	<p>Agradecemos el reconocimiento. Además, le informamos de lo siguiente:</p> <ul style="list-style-type: none"> • la iluminación de las aulas del centro se ha cambiado a LED en los últimos 3 cursos, mejorando la luz y el consumo eléctrico. • la calefacción está programada para que el centro esté a la temperatura que nos han marcado. Efectivamente, la temperatura no es la óptima los lunes a primera hora y sentimos las molestias. • la EOI, como centro público, dispone de un inmobiliario que, si bien no es cómodo, está en buenas condiciones. Así pues, no se puede justificar cambiarlo. Por favor, comente sus necesidades a tu profesor o profesora.

SERVICIOS GENERALES

PREGUNTA	RESPUESTA
Sería genial si la máquina de café funcionase mejor o incluso sustituirla por una nueva. También se agradecería un perchero en la cafetería y algunas mesas y sillas más.	Muchas gracias por sus sugerencias. Las tendremos en cuenta para futuras actuaciones.
Me parece complejo el registro en Teams, a través de educastur ..en concreto no he podido!	Sentimos que haya tenido problemas con Teams. La coordinadora TIC del centro está a su disposición. Además, tiene tutoriales en la página web que pueden ser de ayuda. Si continúa con problemas, coménteselo a su profesor o profesora para que podamos ponernos en contacto con usted.
La web de la escuela es muy pobre. No ofrece recursos.	En los próximos meses, el centro estrenará una página web que tendrá una accesibilidad AAA. Esperamos que la información llegue de manera más eficaz y eficiente. En cuanto a los recursos, la página no dispondrá de recursos. Pídale a su profesor o profesora materiales de refuerzo. Le ayudará según el idioma, el nivel y sus necesidades específicas.
La página web ofrece pocos recursos complementarios para mejorar el idioma por nuestra cuenta.	
La pág. web es bastante caótica. Información ya pasada no se quita de las páginas.	
Tomando la web como un elemento de comunicación, debe de ser una herramienta comprensible, explícita y accesible desde cualquier plataforma	
La pág web es un desastre. Muchos de sus contenidos están caducados. No es fácil encontrar información.	
La página web para la realización de las inscripciones para realizar los exámenes no funciona, lleva colgada muchas horas y nadie la ha reparado, me parece un error bastante grave que hay que subsanar, se colgó cuando realicé el pago y no tengo justificante de pago.	El formulario de la Agencia Tributaria que permite realizar el pago en línea de las tasas de las pruebas de Certificación no estuvo operativo durante unas horas el último día del plazo de inscripción en las pruebas. Sentimos lo ocurrido, pero el centro no gestiona el pago de tasas.
A mí me vendría mejor que la Secretaría estuviese abierta más horas de tarde. Ya que a pesar de que se mantiene abierta hasta las 5 de la tarde algunos días sigue coincidiendo con mi horario de trabajo.	Sentimos que el horario de secretaría no se ajuste a sus necesidades. El centro hace todo lo posible para que el horario sea el más amplio posible.
Sería interesante tener acceso a gente nativa a modo de auxiliar de conversación en alguna clase. No	Muchas gracias por el reconocimiento. También queremos afirmar que estamos totalmente de acuerdo con la necesidad

<p>obstante, el esfuerzo por parte del profesorado suplente la carencia</p>	<p>de tener auxiliares de conversación. Sin embargo, en Asturias, la Consejería de Educación no lo considera necesario y las EEOOI no pueden solicitarlos.</p>
<p>Insisto en la importancia de actualizar los procesos de inscripción y digitalizarlos total o al menos parcialmente, que no haya que entregar presencialmente nada.</p>	
<p>Me parece que funciona bien. Diría que deberían de facilitar las matriculaciones vía internet y olvidar el hacer las gestiones presencialmente de manera que se eviten colas y pérdidas de tiempo innecesarias</p>	<p>Muchas gracias por su comentario.</p>
<p>Se debería actualizar el método de inscripción y poder hacerse todo o casi todo online. No es normal que en pleno 2024 tengamos que andar imprimiendo papeles y entregarlos presencialmente para hacer una inscripción. He vivido en varios países durante varios años y nunca vi cosa igual a la que tenemos aquí de anticuada</p>	<p>Estamos totalmente de acuerdo con su petición. Todas las EEOOI de Asturias llevamos años solicitando la modernización del proceso de matrícula. Hasta la fecha, la Consejería de Educación no lo considera una prioridad.</p> <p>Los documentos de la página que están en formato PDF se pueden descargar en todos los dispositivos. Por favor, informe al centro de lo contrario.</p>
<p>Personalmente recomendaría habilitar un procedimiento electrónico de la matrícula, al menos una vez que se continua un idioma y no se trata de nueva matrícula.</p>	<p>Los periodos de matrícula, de inscripción en las Pruebas de Certificación y otra información relevante se publica en:</p>
<p>Facilitar la matrícula a través de la página web u plataforma</p>	<ol style="list-style-type: none"> 1. la página web 2. las pantallas informativas 3. Teams de las clases 4. Mensake TokApp
<p>Poder matricularme online como hacen otras EOIs desde hace años sería mi prioridad. Hacer que la página y todos los documentos que contiene puedan verse/descargarse en cualquier móvil sería mi segunda prioridad. Informar con claridad sobre los periodos y plazos de matrícula y exámenes al comienzo del curso sería mi tercera prioridad. Si además permitirse una navegación más intuitiva y moderna, fenomenal.</p>	<p>En los próximos meses, el centro lanzará su nueva página web con accesibilidad AAA. Estamos seguros de que esta actualización hará que la información sea mucho más accesible para todos nuestros usuarios.</p>
<p>La EOI, está un poco anticuada. El servicio de cafetería actualmente es bastante malo (de hecho, se resume a dos máquinas sin más).</p>	<p>Lamentamos que las instalaciones no hayan cumplido con sus expectativas. La gestión de la cafetería del centro está sujeta a licitaciones proporcionadas por la Consejería de Educación, lo que significa que el centro no tiene autonomía para contratar personal.</p>
<p>La información de Secretaría a veces es equivocada o insuficiente, lo que crea y provoca incertidumbre... Hay bastante que mejorar.</p>	<p>Respecto al servicio de la secretaría, entendemos su preocupación por la eficacia. Aunque no buscamos excusas, es importante señalar que contamos con dos personas recientemente incorporadas, lo que puede haber afectado temporalmente la eficiencia del servicio.</p>

debería ser más accesible para personas en situación económica precaria, facilitar otro sistema a la hora de acceder al material para el estudio.

Las tasas las marca la Consejería de Educación y no se han modificado en los últimos años.

ENSEÑANZA

COMENTARIO/PREGUNTA	RESPUESTA
<p>En mi caso me quejo de cierta rigidez. Por problemas de trabajo solicité cambiar fecha de examen del primer semestre y se me negó. (el profesor accedía, pero se lo negaron en su departamento). De veras no entiendo esa decisión. La acato, pues normas son normas pero entiendo que la flexibilidad, en casos puntuales, debería existir</p>	<p>Sentimos lo sucedido. Normalmente cada docente tiene la posibilidad de marcar las fechas de las pruebas realizadas durante el curso. Las únicas pruebas que decide el departamento son las extraordinarias de septiembre.</p> <p>Por otro lado, comentadle que, una de las medidas de la acción tutorial del centro, es acomodar, en la medida de lo posible, las fechas de las pruebas que forman parte de la evaluación continua. Nuestro objetivo es ayudar a conciliar la vida laboral del alumnado.</p> <p>El único requisito para establecer pruebas de evaluación es que estén comprendidas entre las fechas de inicio y fin de cuatrimestre. Por su comentario no disponemos de suficiente información para saber por qué no se pudo realizar el cambio.</p>
<p>Me gusta la EOI, buen equipo docente y grupos muy buenos. Odio el apego al libro de texto y las tareas, pero con 4 horas semanales es lo que se puede hacer supongo. Aprendí inglés en América con otra metodología y quizás aquí falta más horas y más dinamismo en su metodología</p>	<p>Muchas gracias por su opinión. Intentaremos explicar cómo funciona el sistema de las clases de las EEOII.</p> <p>El número de horas que se imparten por idiomas/nivel viene determinado por el Decreto 63/2018, de 10 de octubre, por el que se establece la ordenación y el currículo de las enseñanzas de idiomas de régimen especial en el Principado de Asturias. En el mismo decreto, se detallan los objetivos y los contenidos que se deben alcanzar en cada nivel.</p> <p>El uso del libro de texto facilita, tanto al docente como al alumnado, poder seguir de una manera ordenada los contenidos.</p> <p>Entendemos que existen otras metodologías que pueden adaptarse mejor a sus necesidades.</p>
<p>Me interesa que den cursos de francés e inglés para aprendizaje de alumnos y alumnas del nivel A2, B1 en horarios de mañana y tarde porque hay gente que trabaja</p>	<p>La oferta horaria se ajusta a la normativa vigente y a la demanda del alumnado.</p> <p>Es importante destacar que los estudiantes tienen la opción de solicitar asistencia en turnos, lo que les permite conciliar sus horarios laborales con las clases.</p>
<p>La metodología del profesorado, salvo este curso, es anticuada.</p>	

<p>Me gustaría una mayor ilusión por parte de algunas profesoras, explicaciones más claras con ejercicios</p>	<p>Sentimos que no esté satisfecho con la metodología empleada por su profesor o profesora. Le sugerimos que se lo comente o que se ponga en contacto con el Equipo Directivo.</p> <p>Esperamos poder mejorar su opinión sobre la docencia del Centro.</p>
<p>Las clases deberían ser más cortas: una hora y media como máximo (dos horas se hacen demasiado largas y al final el rendimiento disminuye). Cafetería abierta: música de diferentes lugares (europea, americana...), té inglés, omelettes francesas, etc. (son meros ejemplos) para crear un ambiente que promueva curiosidad y aprendizaje cultural y lingüístico.</p> <p>Más actividades tipo clubes de lectura; más charlas de temas diversos...</p>	<p>El número de horas que se imparten por idiomas/nivel viene determinado por el Decreto 63/2018, de 10 de octubre, por el que se establece la ordenación y el currículo de las enseñanzas de idiomas de régimen especial en el Principado de Asturias. La Consejería de Educación determina el número de clases semanales y su duración.</p> <p>Agradecemos sus sugerencias y las tendremos en cuenta para futuras actuaciones. También añadir que existe un club de lectura en inglés y, a lo largo del curso se han impartido charlas sobre el medioambiente, cocina belga cocina italiana, clases de yoga, taller de Respiración Cardipulmonar (RCP), teatro en inglés, etc.</p>
<p>Las actividades extraescolares del centro son muy reducidas. La oferta horaria es escasa, debería haber más posibilidades para la gente que tiene horarios complicados</p>	<p>Sentimos que los horarios de las actividades extraescolares no se ajusten a sus necesidades. El centro intenta abarcar todos los días de la semana, por idiomas y niveles.</p>
<p>Más actividades extraescolares ayudarían a la comunicación y la cooperación entre alumnos. Más oferta horaria sería muy necesaria .</p>	<p>La oferta horaria depende del número de grupos autorizado por la Consejería de Educación. En la medida de lo posible, se intenta tener en cuenta la demanda del alumnado.</p>
<p>Soy alumna de That's English , sería importante que tuviéramos acceso a Microsoft 365 Alumna de B2.1 , encantada con mi profesora Marisol</p>	<p>Muchas gracias por el reconocimiento.</p> <p>En cuanto al acceso de M365, el alumnado de la modalidad a distancia cuenta con la plataforma de That's English! donde ya se encuentran todas la herramientas necesarias para su formación.</p>
<p>Los alumnos de That's English no pueden hacer actividades del centro. Me gustaría que fuésemos tratados como alumnos del centro.</p>	<p>El alumnado de la modalidad a distancia tiene acceso a todas las actividades del centro. En ningún momento se ha excluido a este alumnado.</p>
<p>Deberían ponernos clases gratis para mejorar francés</p>	<p>La oferta de las clases de refuerzo depende de la disponibilidad horaria de los docentes. Este curso, se están impartiendo clases de refuerzo para NB A1 los martes y jueves de 17:00 a 18:00 y para NA C1.2 los martes y jueves de 18:00 a 19:00.</p>
<p>Que nos pongan clases para mejorar francés</p>	
<p>Me interesa que den clases de francés para aprendizaje en horario de mañana o de tarde</p>	

<p>Salvo este curso que llegó un profesor con entusiasmo y ganas de innovar, la Escuela parece un mausoleo, con métodos obsoletos, y profesoras desmotivadas. La única ventaja es que es casi gratis.</p>	<p>Nos alegra que el docente del presente curso lo encuentre motivador. Sentimos la opinión tan negativa que tiene del centro y que lo único positivo sea el precio. Esperamos que su opinión se modifique en los próximos cursos.</p>
<p>Debéis modernizaros y adecuar las pruebas de certificación al contexto actual de lo contrario la gente se irá a exámenes de Cambridge, Oxford</p> <p>Distribuir los alumnos en aulas conforme a la edad de los mismos, no tienen las mismas inquietudes ni intereses un alumno de 16 que uno de 50, sesgar puede hacer más atractivas las clases</p>	<p>Sentimos que el sistema de estudio no sea de su agrado, pero las EEOOII, como entes públicos, se rigen por la normativa vigente, que, por supuesto, no es la misma que puede aplicarse a las pruebas de otras entidades privadas.</p> <p>La separación del alumnado por edades o por intereses no se contempla. Las EEOOII se considera una enseñanza para adultos y la experiencia de tener personas con diferentes inquietudes, orígenes y procedencias resulta enriquecedora.</p>
<p>Podrían ampliar un poco más los horarios, no empezar a las 16 horas.</p>	<p>El centro ofrece clases desde las 9:00 hasta las 21:00. Según el idioma y el nivel, la oferta puede ser más o menos amplia.</p>
<p>Me gustaría poder continuar el próximo curso C1.2 con mi profesora de C1.1, y si no es así, al menos saber quién dará esa clase para decidir si continúo o no.</p> <p>No estoy de acuerdo con los métodos de determinadas docentes donde en niveles avanzados de un idioma hablan casi tanto o más en español que en el idioma de estudio, y prefiero no tener que comprar libro si el profesor es capaz de proporcionarnos la misma información con otros materiales</p>	<p>Muchas gracias por su sugerencia. Sin embargo, en las EEOOII, los docentes conocen sus horarios a finales de septiembre en el Claustro de inicio de curso una vez que la matrícula ya está en marcha. Esto significa que el alumnado, como pasa en todos los centros públicos, no puede elegir al docente.</p> <p>Además, recomendamos que, en caso de no estar de acuerdo con la metodología empleada, se lo comente al docente y le explique la situación. Recuerde que el Equipo Directivo está a su disposición para cualquier tema que necesite abordar.</p>
<p>Diferencia muy grande entre la materia que se imparte en clase y lo que se pide para aprobar en exámenes de evaluación continua</p>	<p>Sentimos que lo considere así. Comuníquese su malestar a su profesor o profesora para que le pueda facilitar material de refuerzo. También puede ponerse en contacto con el Equipo Directivo. Intentaremos ayudarle en todo lo posible.</p>
<p>Dado el escaso tiempo que se dedica en clase a que el alumnado desarrolle su competencia oral unas veces por la ratio elevada, otras por la metodología empleada, podrían formarse grupos de conversación sin profesor como los que organiza el Ayuntamiento y a los que varios alumnos asistimos, pero a los que otros no han tenido acceso por falta de oferta. Sé que la dirección estaría abierta a ello, pero hay alumnos que no se atreven a proponerlo. Puede ser un poco tarde para este curso, aunque sería de</p>	<p>Agradecemos su sugerencia. Le animamos a que forme un Club de Conversación para su idioma/nivel.</p>

<p>ayuda para los que van a presentarse a los exámenes de certificación.</p>	
<p>Mi propuesta es que a mi parecer deberíamos hablar y leer más en clase y no estar pendientes de la gramática que, aunque es importante, considero que lo más importante para mí es saber hablarlo. Gracias</p>	<p>Agradecemos su aportación. Es importante destacar que las enseñanzas de las Escuelas Oficiales de Idiomas se centran en la comunicación y tienen como objetivo que el alumnado pueda expresarse de manera eficaz en la lengua de estudio, según su nivel. Si bien la práctica de las destrezas comunicativas es fundamental, también lo es el estudio de la gramática, ya que proporciona las herramientas necesarias para la comprensión y producción del idioma</p>
<p>Es importante mantener informados de las novedades a los alumnos de la Escuela, pero también ofrecer información útil para aquellos nuevos alumnos que están interesados en realizar uno de los cursos.</p>	<p>La información más relevante se publica en la página web, en las pantallas del centro y se envía a través de la aplicación TokApp. Los docentes también dan a conocer la información en sus clases y en Teams. Sentimos no poder llegar a las personas que no están matriculadas en el centro.</p>
<p>Revisar contenido exámenes certificación Reading , es difícil de elegir la respuesta correcta aun teniendo el texto en idioma español</p>	<p>Es importante destacar que las Pruebas de Certificación son elaboradas por la Consejería de Educación. El centro se encarga de administrar las pruebas, pero no de su elaboración.</p>

OTROS COMENTARIOS

Todo genial! Cambiaria la metodología de francés la forma en cómo da las clases y explica, pero por lo demás genial

Insuperable el profesorado de francés. (B1.1). Disponibilidad total, paciencia y superaccesible.10

Este es el cuarto año que estoy en la escuela y ha sido una suerte poder tener a **Segundo** como profesor.

La profesora de inglés **María** es una profesora genial, nos ha enseñado mucho este curso , se desvive para que aprendamos y sea todo perfecto 10/10 esa profesora genial!!

Ana, la profe de francés, es una excelente profesional capaz de contagiar su entusiasmo por la lengua que imparte y una trabajadora excepcional totalmente accesible a sus alumnos.

Lo principal es la enseñanza y sobre todo tener un buen profesor que imparta las clases. Para mí **Segundo** es el mejor profesor que he conocido en esta Escuela de idiomas y supera con creces los objetivos de la misma

Muy bien todo con la nueva profesora **Marisol**. Habla durante la clase en inglés, lleva preparada la materia de las clases por lo que éstas son útiles para nosotros y además también hablamos mucho entre nosotros en inglés, pero siempre con algún juego/método que nos hace esforzarnos y a la vez se nos hace ameno. Además, es un grupo pequeño en el que me siento muy a gusto y no se nos está presionando 24/7 con exámenes como si estuviésemos en un instituto. En cambio, en mi grupo anterior, en clase la profesora apenas hablaba en inglés y el grupo era excesivamente grande por lo que se también se hacía difícil dirigirlo. Además, había mucho revuelo y mucho descontrol en clase y dábamos los ejercicios del libro a una velocidad de vértigo donde apenas teníamos tiempo para pensar. También había una obsesión/amenaza continua con las notas de la evaluación continua, que para más inri se ponían prácticamente al tuntún.

Tengo el mejor profesor del mundo ... **Segundo** de B.1.2

Me encanta estudiar en la EOI, mi profesora de francés, organiza muy bien las clases, trabajamos y aprendemos mucho con ella. Nos motiva para que mejoremos. Me gustaría que pudiésemos realizar el C2 de francés en la EOI de Gijón

Lo más valioso de la escuela ahora mismo para es mí es mi profesor **Segundo**. Te incentiva, te motiva y hace la clase amena

Es un lujo poder contar con el profesor **Segundo García**.

Comentario a mi profesora **TERESA** hace de cada clase un momento único para disfrutar del francés, nos motiva continuamente. GRACIAS

No tengo nada que decir

La EOI es una joya cultural de nuestro país. ¡Larga vida a la EOI!

Existe una diferencia enorme entre las materias que se desarrollan y los exámenes de evaluación

En general estoy muy a gusto en la escuela, la clase es activa , dinámica , divertida. Segundo tiene todo lo que un excelente profesor debe tener, por esto no me pierdo ninguna de sus clases

Estoy muy contenta con las facilidades que me ofrece That's English y las clases presenciales me ayudan mucho a la hora de practicar y entender la materia.

Genial

Me parece un nivel bueno para el idioma y el docente lo explica bien y puedes llegar a la meta de saber ese idioma

Profesorado e instalaciones inmejorables ¡

Es mi primer año en el centro y estoy muy contenta, en especial con la profesora
Siempre hay aspectos a mejorar, pero en general mi experiencia con That's English es muy buena.
Me gusta formar parte de este centro
Todo bien
Estoy encantada con la clase que me ha tocado, el alumnado y el profesor que es el motor de dicha clase, una persona entregada y motivadora al 100 por 100, se lo recomiendo a todo el mundo y me siento afortunada por haber tenido plaza, para esta oportunidad
Las instalaciones y el profesorado de buen nivel
Enseñanza de calidad y bastantes prácticas orales.
Excelente centro de formación
En términos generales es una Escuela accesible y con buen ambiente.
Estoy muy a gusto. La profesora es creativa y se nota que planifica con tiempo los contenidos.
Muy contento, tanto con las clases presenciales como con el seguimiento online.
La metodología de nuestro profesor es motivadora, amena, educativa y respetuosa.
El edificio, aunque no es nuevo ni lujoso, cumple con su cometido. No hay demasiados alumnos por aula y las tres profesoras que me dieron clase fueron y son muy competentes.
Muy bien todo
La Escuela es genial, nos ayuda a superarnos en el manejo de nuevos idiomas, es flexible en horarios y es abierta a cualquier edad. Estoy contenta de ser parte de ella.
Mi experiencia es realmente muy positiva porque las profesoras me están enseñando mucho a mejorar mi nivel de inglés, y estoy muy contenta en la escuela porque funciona muy bien en todos los aspectos. ¡Felicitaciones por ello!
Se debería evaluar al profesorado en sus clases, ya que me consta que hay profesores en B2 y C1 que hablan más español que el idioma de estudio
Pienso que es importante tener una buena planificación y organización para que todas las cosas vayan bien, es fundamental la comunicación y tener creatividad cooperando entre todos y tener la mente abierta a opiniones diferentes
Para mí es importante que haya comunicación entre las personas, que cooperen en los diferentes aspectos. Fundamental tener una mente abierta y dispuesta a entender y comprender otros puntos de vista, ser creativo y capaz de planificar bien como llevar a efecto los proyectos y tareas propuestas
Buen ambiente de estudio.
Está perfecto